

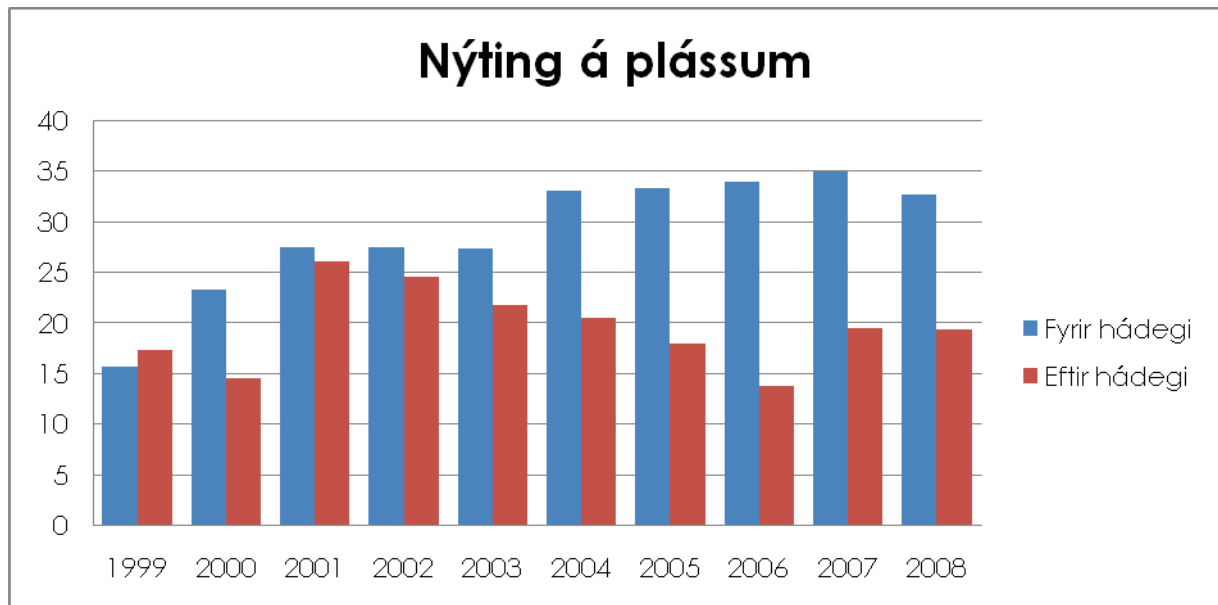
# Leikskólinn Birkilundur

í Varmahlíð

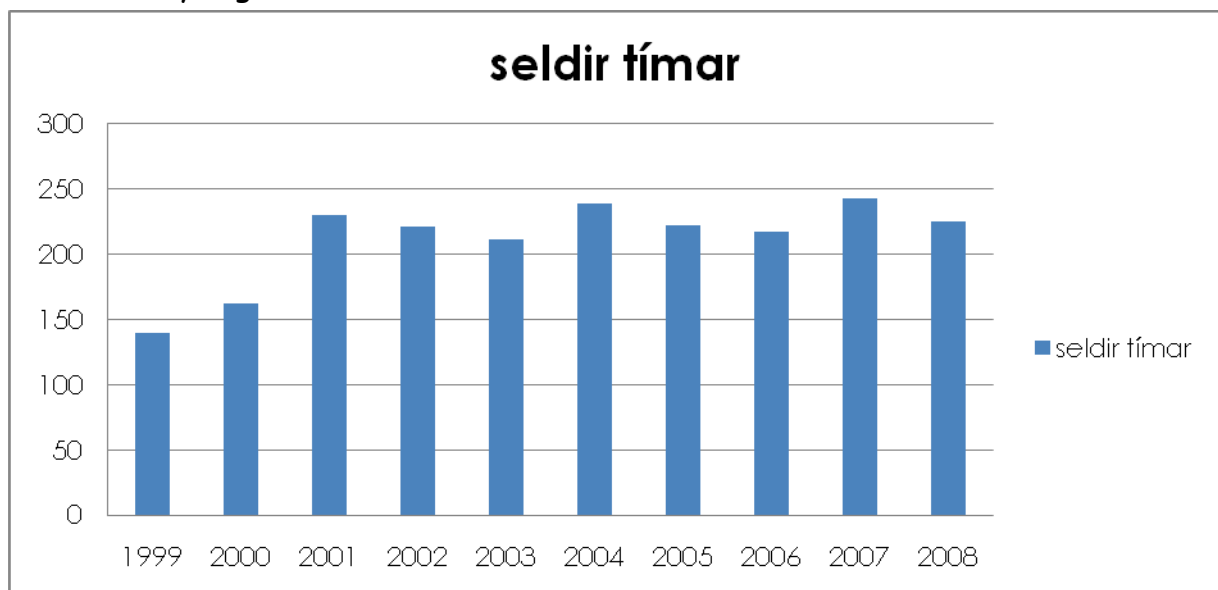


1999 - 2009

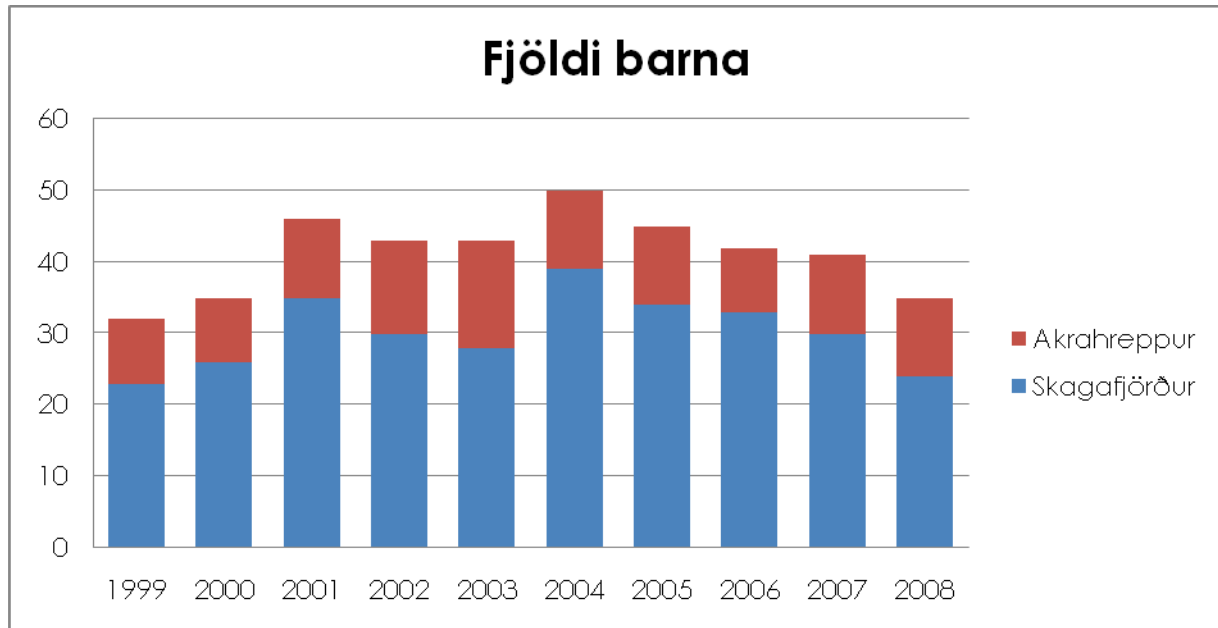
Leikskólinn Birkilundur er 10 ára 29. janúar 2009. Hér á eftir fer samantekt á ýmsum tölum úr rekstri síðustu 10 ára. Tölur miðast við 1. desember ár hvert. Þegar leikskólinn tók til starfa var pláss fyrir 28 börn. Er sú tala fyllt strax árið 2001. Var þá einnig mjög góð nýting eftir hádegi. Árið 2004 bættust 7 pláss við þegar við fengum afnot af Furulundi 5. Þróunin hefur verið sú að flestir vilja pláss að morgni og fram eftir degi. Hefur því nýting eftir hádegi minnkað jafnt og þétt þar til árið 2007. Þá var skólinn fullur og komust færri að en vildu og voru því einhver börn sem tóku pláss eftir hádegi frekar en ekki neitt. Í ár er meiri aukning í heils dags pláss og færri börn sem hætta kl 14. Ekkert barn kemur eftir hádegi.



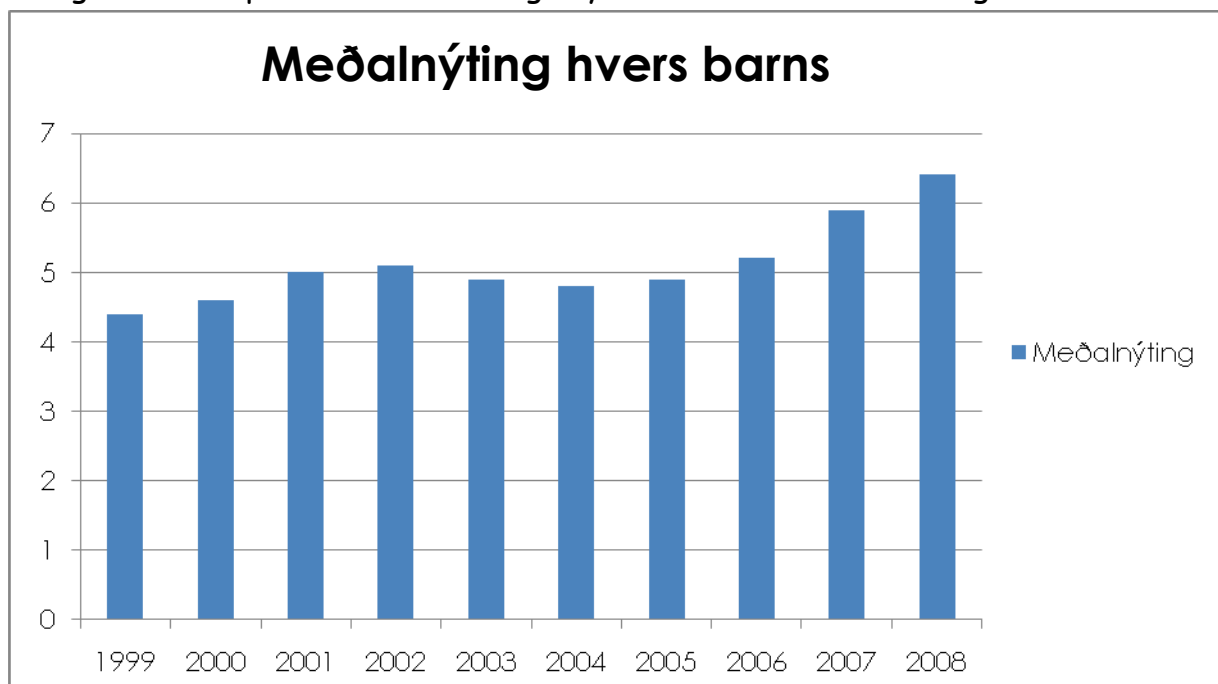
Þegar skoðaður er fjöldi seldra tíma þá sést að hann helst í hendur við nýtinguna, þ.e. þegar nýtingin eftir hádegi minnkar þá fækkar seldum tímum en fer síðan upp með betri nýtingu.



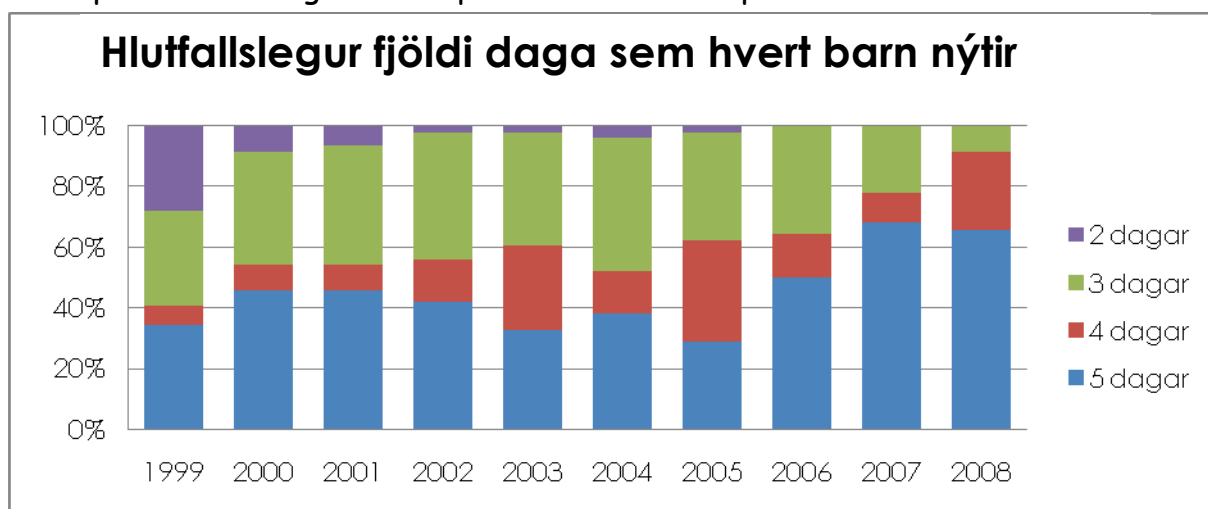
Þegar skoðað er hvaða fjöldi barna það er sem nýtir þessi pláss þá er aukning fyrstu árin þar til fyllt hefur verið. Árið 2003 eru það 43 börn sem nýta þau 28 pláss sem fyrir hendi eru. Næsta ár á eftir fjölgar plássum í 35 og fer þá barnafjöldinn í 50. Síðan þá hefur börnunum verið að fækka þó plássin hafi verið full nýtt. Er það aðeins nú árið 2008 sem ekki eru fullnýtt öll pláss.



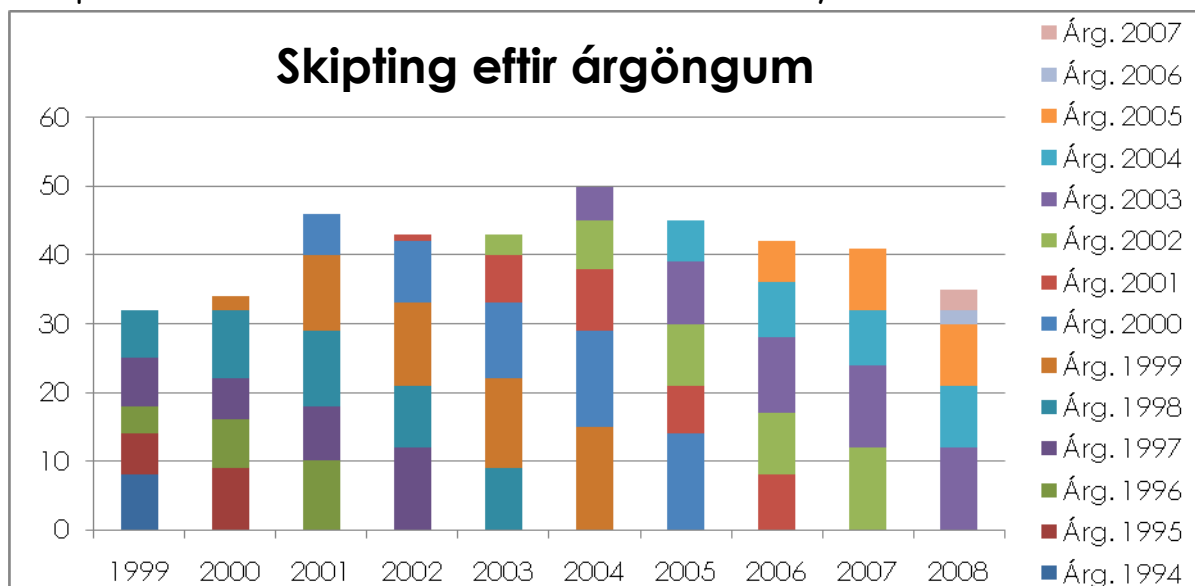
Hér að neðan sést hvernig aukningin hefur verið í nýtingu hvers barns. Árið 1999 var hvert barn að nýta að meðaltali 4,4 tíma á dag. Voru þá hlutfallslega mörg börn sem voru aðeins hálfan daginn eða nýttu aðeins 2-3 daga í viku. Síðan þá hefur nýtingin aukist jafnt og þétt og er nú 6,4 tímar á dag. Nokkur börn nýta 3-4 daga í viku en þau sem eru alla daga nýta öll feiri en 4 tíma á dag.



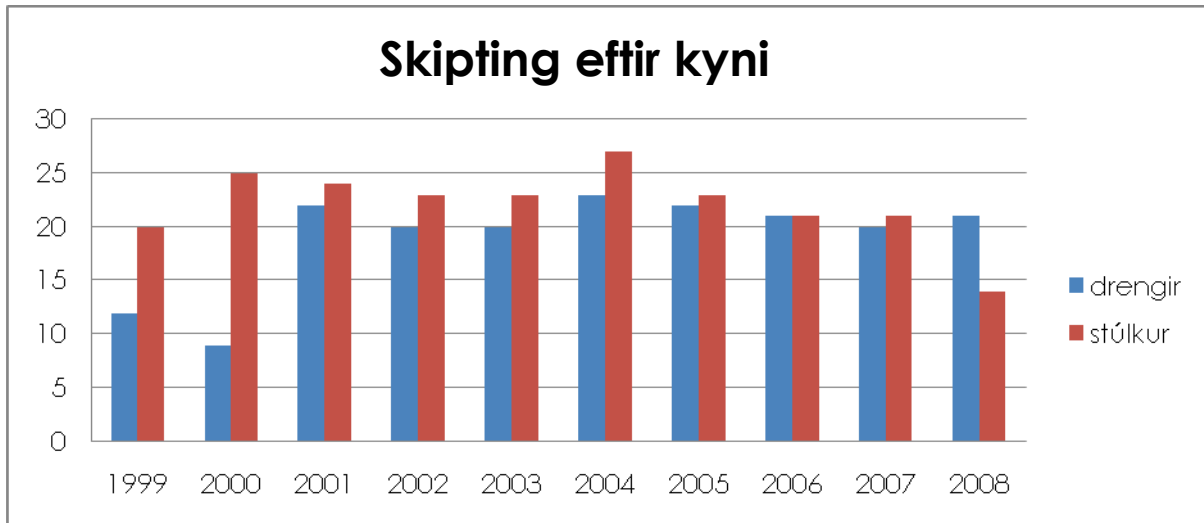
Hér að neðan sjáum við hver þróunin hefur verið í því hversu marga daga börn nýta. Árið 1999 eru nærri 30% barna sem nýta aðeins 2 daga í viku. Þetta gerði það af verkum að það voru mörg börn sem þurfti að sinna og mjög stuttur tími með sumum þeirra. Það var því mjög erfitt að skipuleggja starfið þannig að allir fengju eitthvað. Þetta breyttist hratt á næstu árum og hvarf alveg eftir að 5 ára deild í Akraskóla lagðist af. Í gegn um árin hafa verið um 40% barnanna að nýta 3 daga í viku. Þetta hefur mikið minnkað og er nú innan við 10%. Þetta er mjög hagstæð þróun fyrir starfið í leikskólanum og skipulagningu á því. Þegar við þetta bætist að öll þessi börn koma strax að morgni þá verður líka mun auðveldara að koma því við að allir geti tekið þátt í sem flestum þáttum leikskólastarfsins.



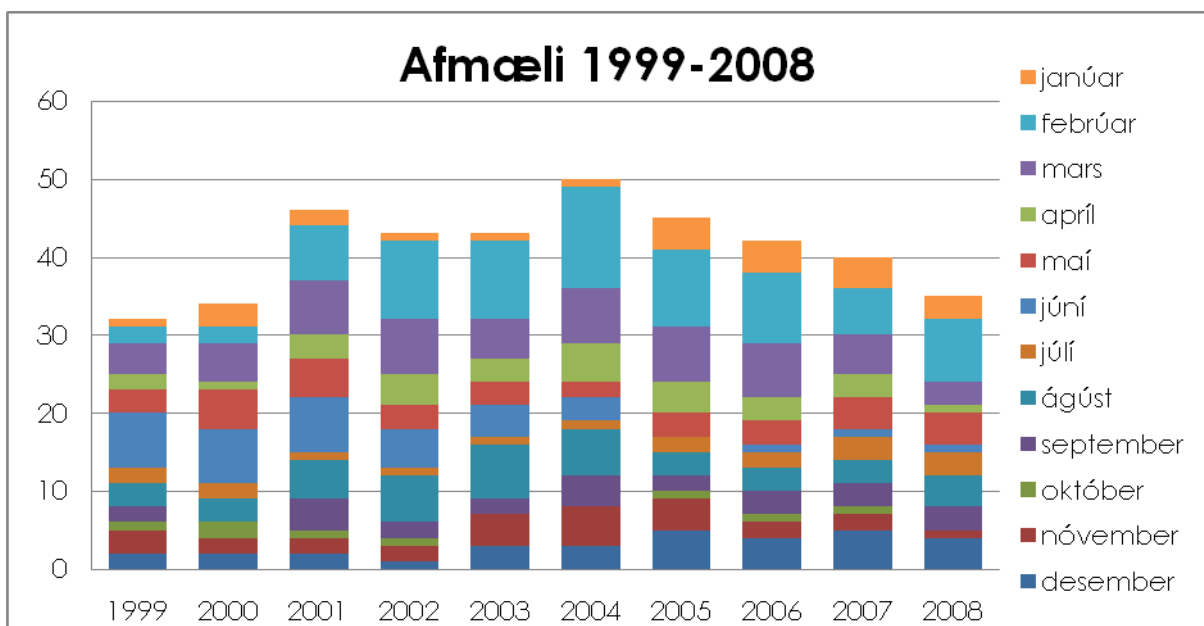
Við getum skoðað hvernig fjöldinn skiptist eftir árgöngum. Þá sjáum við að frá upphafi hafa verið tekin inn eins árs börn ef það hefur verið pláss. Það er aðeins árið 2007 sem ekkert eins árs barn fékk pláss, en annars hafa þau verið upp í 7 árið 1999. Svo eru árgangarnir mismunandi stórir. Flestir þeirra stækka eftir því sem þeir eru fleiri ár í leikskólanum en einn minnkar reyndar.



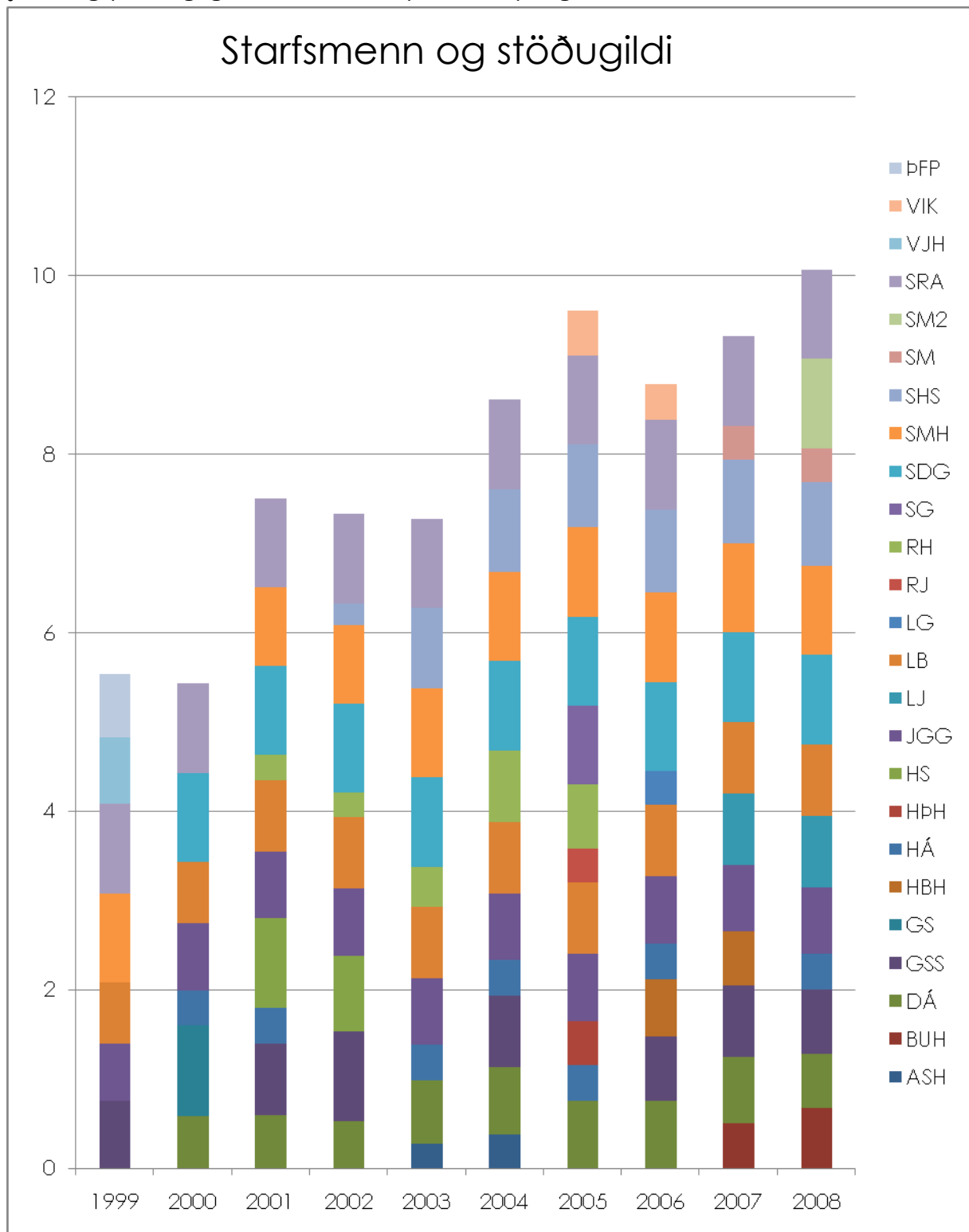
Það er líka gaman að skoða skiptingu eftir kynjum, þar sem stúlkurnar hafa löngum verið ríkjandi, en í vetur snýst þetta við og drengirnir eru komnir í meirihluta. Árið 2006 voru drengir og stúlkur jafn mörg, 21 af hvoru. Ójöfnust voru skiptin árið 2000, en þá voru 25 stúlkur en aðeins 9 drengir.



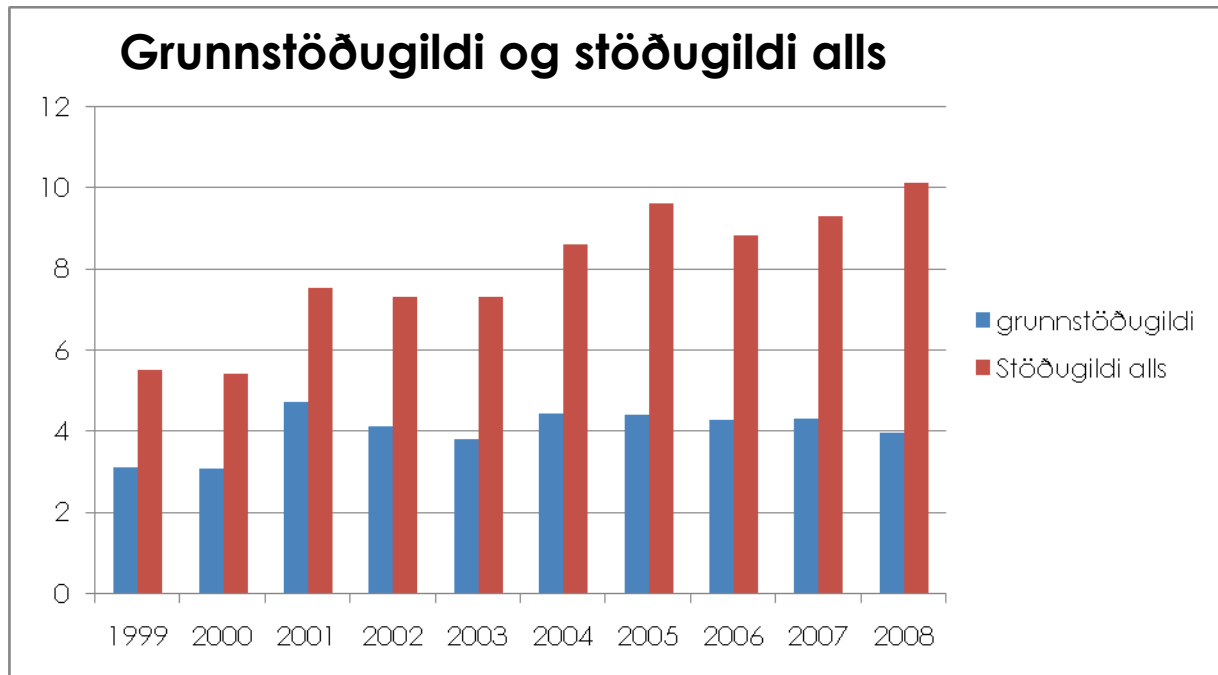
Afmæli barnanna hafa löngum verið okkur hugleikin. Hér áður tíðkaðist það að börnin kæmu með köku eða annað góðgæti að heiman þegar þau áttu afmæli. Eitt árið í febrúar fengum við alveg nóg, þegar það var orðin afmælisveisla nánast á hverjum degi. Þá breyttum við tilhöguninni og höfum nú afmælisveislu einu sinni í mánuði, fyrir afmælisbörn þess mánaðar. Þau fá að skreyta kökur og gera kórónur. Eins og sjá má hér að neðan er mjög mismunandi hversu mörg börn eiga afmæli í hverjum mánuði, en febrúar hefur löngum skorið sig úr með fjölda afmæla. Það eru yfirleitt fleiri afmæli á vormánuðunum heldur en á haustmánuðunum.



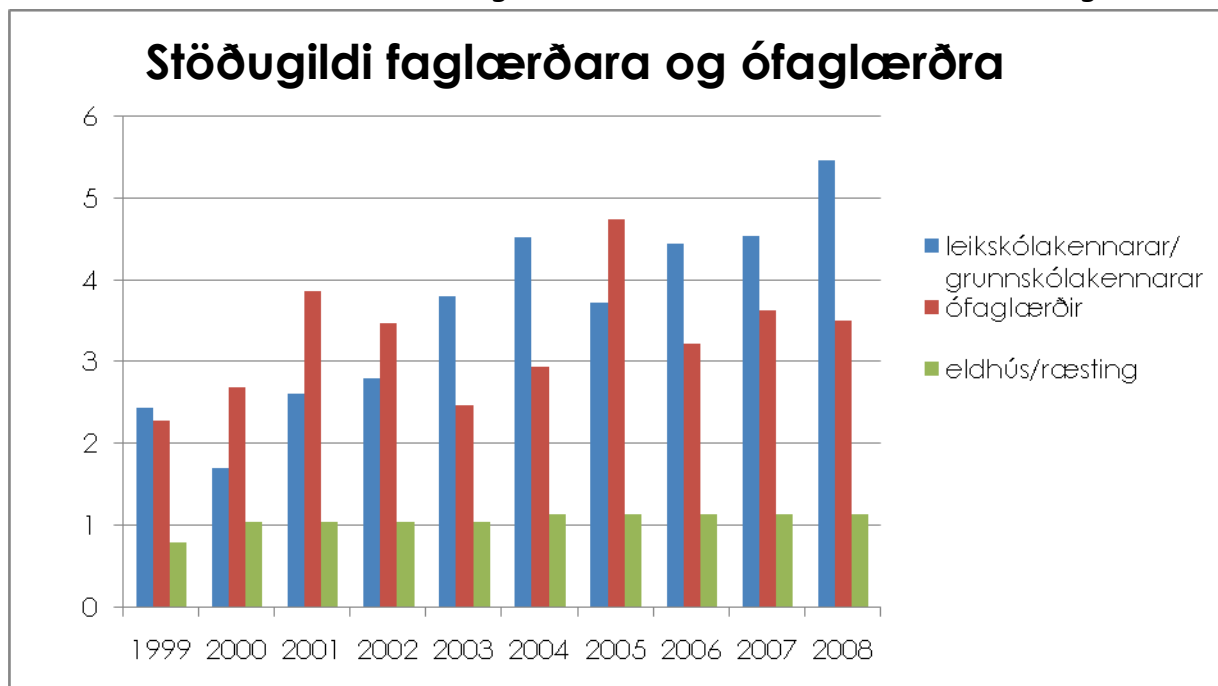
Þegar litið er á starfsmannafjölda og stöðugildi sést að þar hefur verið aukning jafnt og þétt í gegn um árin eftir því sem nýting hefur aukist.



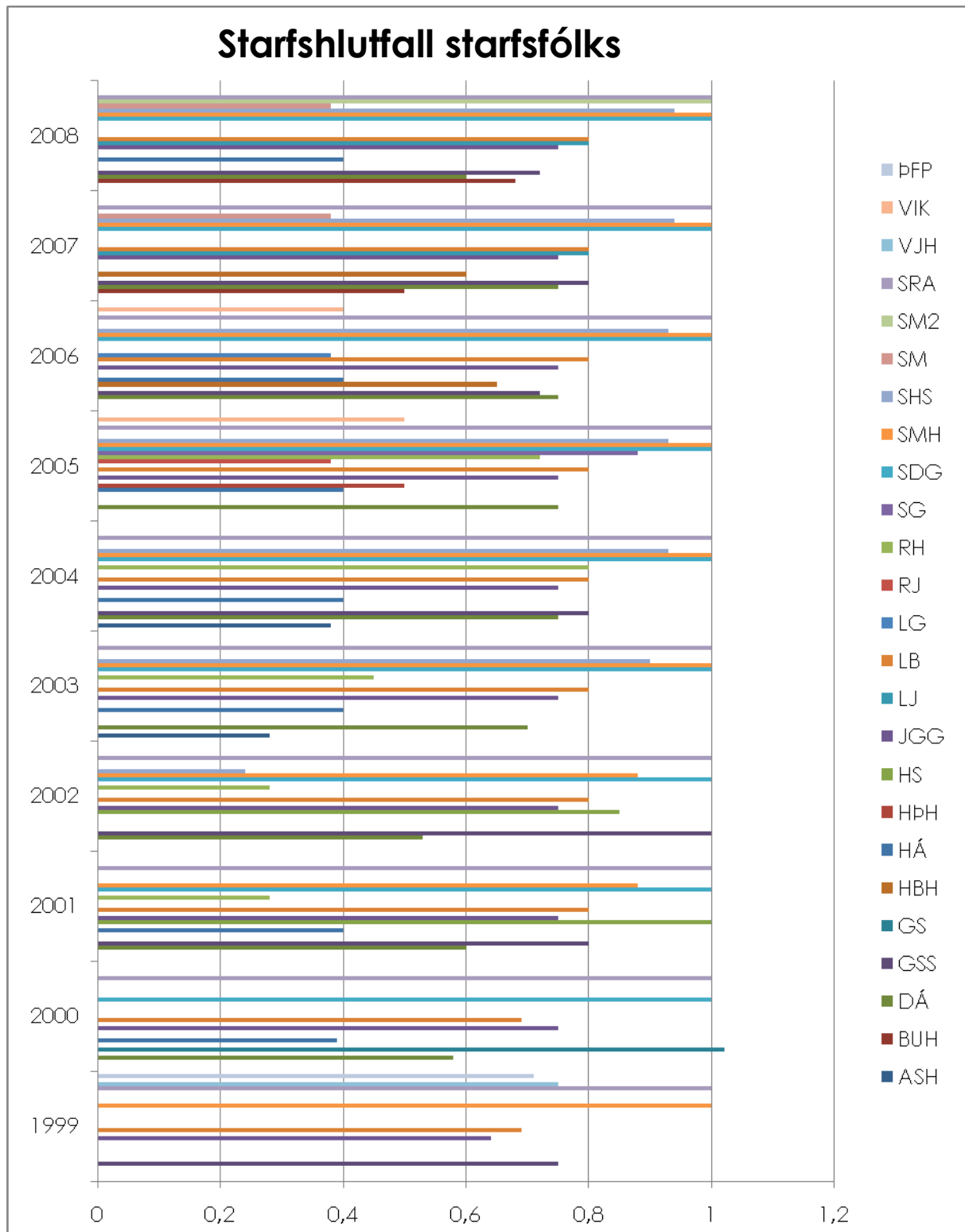
Þegar borin eru saman stöðugildi alls og grunnstöðugildi, sem reiknast út frá nýtingunni, þá sést að aukning stöðugilda alls er meiri en aukning grunnstöðugilda. Það er ýmislegt sem hefur þarna áhrif. Mest munar um aukningu á stuðningsbörnum eins og sést á toppi árið 2005 þegar kom barn sem þurfti stuðningsaðila allan tímann. Þegar það barn hætti kom annað inn sem einnig þurfti mikinn stuðning og fleiri hafa bæst við síðan. Fjöldi leikskólakennara hefur einnig áhrif þar sem manna þarf á móti undirbúningstímum.



Frá upphafi hefur leikskólinn verið nokkuð vel settur hvað varðar fagmenntað fólk. Síðustu ár hefur hlutfall fagmenntaðra kennara verið hærra en ófaglærðra.



Stöðugleiki í starfsmannahldi hefur verið ágætur þó alltaf sé einhver hreyfing. Það að vera með fastan kjarna af góðu starfsfólki skiptir miklu máli fyrir starfið og gerir það auðveldara. Stöðuhlutfallið er frá 40-100% og er meirihluti starfsmanna í 80% eða hærra, sem er mikill kostur í svona starfi.





Þó Birkilundur sé ungur að árum þá er húsnæðið löngu orðið of lítið. Þrengsli setja starfinu nokkrar skorður þar sem kaffistofan er t.d. nýtt sem sérkennsluherbergi, undirbúningsaðstaða og fundaherbergi auk þess að sinna hlutverki sínu sem kaffistofa. Aðstaða í eldhúsi er heldur ekki viðunandi fyrir þann fjölda sem eldað er fyrir. Eftir að Furulundur 5 bættist við húsnæði Birkilundar hefur í flestum tilvikum verið hægt að bjóða þeim börnum pláss sem óskað hafa eftir því. Árið 2007 var þó ekki hægt að taka inn öll börn sem urðu tveggja ára og þar með ekkert yngra þó þörf væri fyrir hendi.

Það er gaman að líta yfir farinn veg og sjá hver þróunin hefur verið. Starfið sjálft hefur ekkert verið metið í þessari skýrslu, enda ekki hægt að taka saman neinar tölur í því sambandi. Þar hefur þó einnig orðið mikil þróun og starfið orðið markvissara og faglegra eftir því reynslan hefur aukist og fagmenntuðu fólki fjölgað. Í leikskólanum Birkilundi er unnið fjölbreytt starf og börn og starfsfólk eru yfirleitt ánægð.

Varmahlíð, 23. des. 2008

---

Steinunn Arnljótsdóttir